
POLÍTICA

A Hershey Company (“Hershey”) está empenhada em criar mais momentos de bondade desde o consumidor até o agricultor e muito mais. Por mais de 125 anos, operamos nossos negócios, entendendo que somos membros integrantes das comunidades onde vivemos e trabalhamos.

O grupo diverso e excepcional de profissionais que trabalha na Hershey e os indivíduos que participam de nossa cadeia de valor são fundamentais para o sucesso de longo prazo da nossa empresa. Estamos comprometidos em defender os princípios de igualdade e não discriminação, dedicamo-nos a tratar todos os indivíduos com respeito e dignidade e trabalhamos para usar nossa influência e relações comerciais para promover a oportunidade para todas as pessoas em toda a nossa cadeia de valor exercerem e desfrutarem de seus direitos humanos fundamentais. Reconhecemos as interdependências críticas entre alcançar nossa agenda de direitos humanos e cumprir nosso compromisso mais amplo de ser uma empresa responsável e ética. Em particular, a necessidade de abordar o impacto desproporcional das mudanças climáticas nas comunidades vulneráveis, como as desigualdades salariais e de renda estão ligadas a questões como trabalho infantil e desmatamento e a importância de uma transição justa. Colocamos as pessoas no centro de nossa agenda de direitos humanos não apenas como partes interessadas afetadas, mas também como agentes de mudança.

A Política de Direitos Humanos da The Hershey Company resume nosso compromisso em respeitar direitos humanos em toda a nossa cadeia de valor e é parte de nossa estratégia global de sustentabilidade, o Compromisso de Bondade Compartilhada. Especificamente, estamos comprometidos em defender os direitos humanos e as liberdades conforme definido pela Carta Internacional dos Direitos Humanos, incluindo a Declaração Universal dos Direitos Humanos; o Pacto Internacional sobre Direitos Civis e Políticos; o Pacto Internacional sobre Direitos Econômicos, Sociais e Culturais; e Declaração da Organização Internacional do Trabalho (OIT) sobre Princípios e Direitos Fundamentais no Trabalho. Implementamos nossa política de acordo com os Princípios Orientadores das Nações Unidas sobre Empresas e Direitos Humanos (UNGPs), as Diretrizes da OCDE para Empresas Multinacionais; e nosso compromisso com o Pacto Global da ONU e os Objetivos de Desenvolvimento Sustentável.

Ao desenvolver e atualizar nossa Política de Direitos Humanos, buscamos a opinião de diversas partes interessadas, incluindo representantes de organizações sem fins lucrativos, nossos fornecedores, investidores e órgãos governamentais, incluindo representantes de detentores de direitos.

ÂMBITO DO COMPROMISSO

Nossa Política de Direitos Humanos se aplica a todos os funcionários da The Hershey Company, incluindo trabalhadores de meio período e temporários, juntamente com contratados e intermediários terceirizados. Nosso compromisso em respeitar os direitos humanos também se estende a todos os indivíduos em





toda a nossa cadeia de suprimentos e cadeia de valor, pois usamos nossos relacionamentos com nossos cofabricantes, coembaladores, fornecedores e outros parceiros de negócios para aplicar os princípios desta política em suas redes. Também buscamos oportunidades de colaborar com colegas para gerar impacto adicional sempre que possível.

Como empresa, respeitamos as leis nos mercados em que operamos. Em casos nos quais as leis locais forem menos rigorosas do que nossas políticas, direitos humanos e normas de trabalho internacionalmente reconhecidos, aderimos às políticas e normas mais rigorosas e esperamos e apoiamos nossos fornecedores, clientes e parceiros de negócios a seguir essas normas e princípios. Também esperamos que nossos cofabricantes, coembaladores e fornecedores compartilhem nosso compromisso e normas adotando políticas equivalentes e defendendo esses valores em suas operações comerciais e, sempre que possível, trabalhando com eles para desenvolver a capacidade de fazê-lo. [Nosso Código de Conduta de Fornecedores](#) e [Política de Recrutamento Responsável](#) reforçam e esclarecem ainda mais esse compromisso e exigência.

FOCO E QUESTÕES DE RELEVÂNCIA

Estamos comprometidos em respeitar todos os direitos humanos internacionalmente reconhecidos, nossas políticas de administração e procedimentos contínuos englobam o âmbito desses direitos, princípios e questões relacionadas. Nossa abordagem para direitos humanos começa com o entendimento de que nossos produtos, atividades de negócios e operações podem ter impactos positivos ou negativos para detentores de direitos. Nós nos concentramos nas questões de direitos humanos que são mais relevantes¹ para nossos negócios – identificados por meio de uma cadência regular de avaliações de relevância de direitos humanos conduzidas de acordo com os UNGPs. Nossa avaliação de relevância de 2022 cobriu toda a nossa cadeia de valor, incluindo as operações de propriedade da Hershey e as cadeias de suprimento dos nossos fornecedores e a cadeia para nossos clientes. Nosso processo teve um envolvimento significativo com partes interessadas internas e externas, incluindo fornecedores, organizações não governamentais (ONGs), grupos de defesa, investidores e líderes empresariais internos. Entre as questões mais gerais de direitos humanos que identificamos, nosso processo de relevância mais recente priorizou as seguintes questões (em ordem alfabética):

- **Acesso a água e saneamento:** Água suficiente, segura, aceitável, fisicamente disponível e acessível para uso pessoal e serviços de saneamento que sejam seguros, fisicamente acessíveis e garantam privacidade e dignidade.
- **Trabalho infantil:** Conforme definido pela Organização Internacional do Trabalho (OIT),

¹ As questões relevantes de direitos humanos de uma empresa são aqueles direitos humanos que se destacam porque correm o risco de sofrer o impacto negativo mais severo por meio das atividades ou relações comerciais da empresa (UNGP, 2015). O processo de relevância é particularmente importante em direitos humanos, pois se concentra no risco para os detentores de direitos e pessoas, em oposição ao risco comercial.





o Trabalho Infantil é o trabalho que priva a criança de sua infância, seu potencial e sua dignidade, além de prejudicar seu desenvolvimento físico e mental.

- **Impactos climáticos e desmatamento:** Os impactos das mudanças climáticas e do desmatamento causados por commodities em pessoas e comunidades.
- **Trabalho forçado:** Conforme definido pela OIT, inclui trabalho ou serviço obtido de qualquer pessoa sob ameaça de penalidade e para o qual a pessoa não se ofereceu voluntariamente.
- **Gênero e desigualdade social:** Direitos humanos iguais para grupos historicamente marginalizados, incluindo mulheres e a comunidade de pessoas negras e indígenas, e aqueles ainda mais marginalizados com base em identidades que se cruzam.
- **Saúde e segurança:** Um local de trabalho seguro e saudável em nossos próprios negócios e em nossas cadeias de suprimentos, de acordo com as leis de segurança e saúde aplicáveis e em consulta com os detentores de direitos.
- **Direitos e aquisição de terras** Direitos consuetudinários à terra, incluindo o cumprimento dos direitos dos Povos Indígenas, comunidades locais e agricultores de dar Consentimento Livre, Prévio e Informado, para aquisição e desenvolvimento.
- **Salário e renda:** Um salário e/ou nível de renda que permite a todos os membros da família ter um padrão de vida decente.²

Para abordar essas questões de maneira significativa, continuamos comprometidos em abordar as ligações críticas entre as questões sempre que possível. A Hershey também reconhece a importância de fatores facilitadores, como políticas e procedimentos, engajamento de detentores de direitos, diálogo social, parcerias estratégicas e transparência. Exemplos específicos podem ser encontrados em nossa Declaração Contra a Escravidão e o Tráfico Humano e no Relatório ESG.

Por fim, a Hershey reconhece que outros problemas podem ter mais importância ao longo do tempo. Continuamos firmes em nosso compromisso em identificar essas questões e adotar medidas adequadas para responder a possíveis riscos aos direitos humanos. Usamos nossas relações e diálogo regular com partes interessadas externas para capturar essas mudanças e revisar nossas áreas de foco regularmente por meio do nosso processo de governança ESG, descrito abaixo. Continuaremos a relatar publicamente como agimos em relação aos nossos problemas mais importantes.

² Elementos de um padrão de vida decente incluem comida, água, habitação, educação, cuidados de saúde, transporte, roupas, e outras necessidades essenciais, incluindo meios para eventos inesperados.





IMPLEMENTAÇÃO E COLABORAÇÃO

Nossa Devida Diligência de Direitos Humanos (HRDD) operacionaliza nosso compromisso e inclui nossos esforços para avaliar, identificar, priorizar, prevenir e mitigar proativamente os impactos adversos reais e potenciais dos direitos humanos aos detentores de direitos em toda a nossa cadeia de valor.³ Algumas das principais etapas que adotamos em nosso processo de HRDD incluem:

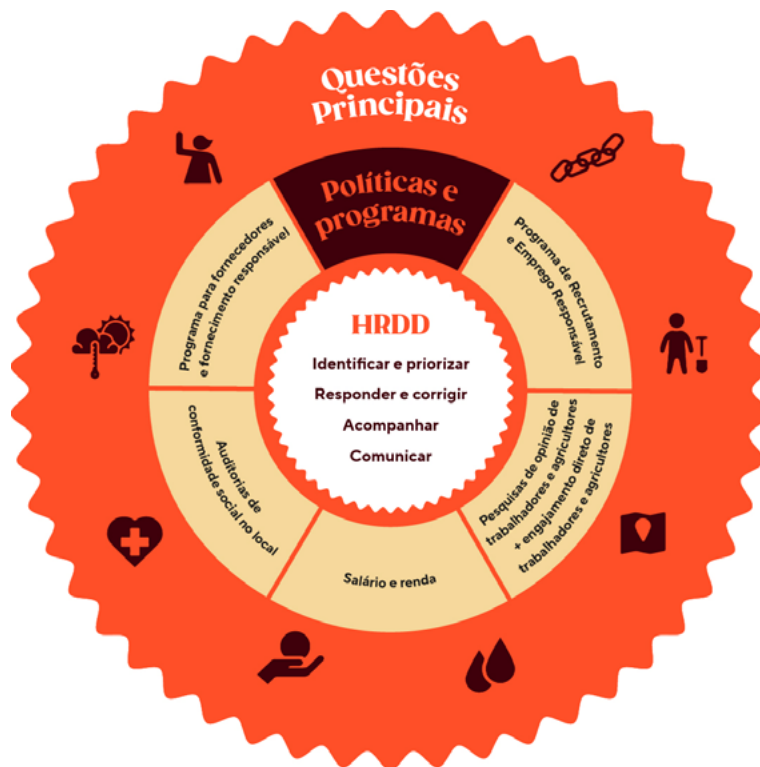
- Comunicar nosso compromisso e expectativas em toda a nossa cadeia de valor por meio de várias políticas e procedimentos, incluindo, entre outros, nosso Código de Conduta do Funcionário,⁴ Código de Conduta de Fornecedores, Política de Recrutamento Responsável e Declaração de Posição de Salário e Renda,⁵ todos os quais também estão disponíveis publicamente em nosso [site](#).
- Engajar e educar funcionários e fornecedores em questões de direitos humanos por meio de treinamento e capacitação.
- Verificar o progresso e a conformidade por meio de programas como nosso Programa de Fornecedores para Fornecimento Responsável e Programas de Recrutamento Responsável.
- Investir em programas destinados a mudar algumas das circunstâncias fundamentais que contribuem para impactos adversos sobre os direitos humanos, incluindo parcerias com organizações sem fins lucrativos, governos, organizações comunitárias locais e colaborações pré-competitivas da indústria.
- Definir, acompanhar e relatar os esforços relacionados aos direitos humanos como parte de nossos principais KPIs corporativos, incluindo nosso sistema de Monitoramento e Remediação do Trabalho Infantil (CLMRS).

³ A Hershey não retalia nem permite retaliação contra alguém que levantar questões ou considerações de boa-fé sobre atividades corporativas, e tem o compromisso de investigar tais questões a fundo, além de responder e remediar situações conforme adequado.

⁴ Disponível em 10 idiomas.

⁵ Programas adicionais incluíram nossas políticas de saúde e segurança, políticas de diversidade e inclusão, nossa Política de Prevenção de Discriminação e Assédio e políticas de abastecimento agrícola, incluindo nossos Requisitos Principais de Cacau, [Política de Fornecimento de Óleo de Palma](#), [Política de Açúcar Sustentável](#), [Política de Fornecimento de Celulose e Papel](#), e [Política de Não Desmatamento](#).





Nós também reconhecemos que alguns grupos, como mulheres, indígenas e outros grupos sub-representados, podem estar em maior risco de impactos negativos sobre os direitos humanos devido à sua vulnerabilidade ou marginalização. Portanto, permanecemos comprometidos em considerar, projetar e implementar soluções transversais que apoiem os detentores de direitos em diferentes grupos e contextos.

Para saber mais sobre as medidas que estamos tomando para promover nossos compromissos, consulte nosso relatório ESG, Declaração Contra a Escravidão e o Tráfico Humano, ou leia sobre nosso [Programa Cacao para o bem](#) e estratégias de abastecimento responsável em nosso [site](#).

GOBERNANZA Y RESPONSABILIDAD

El respeto por los derechos humanos es una parte integral de nuestra estrategia de sostenibilidad global, la Promesa de Bondad Compartida. Informamos sobre nuestro progreso en nuestro informe ESG anual, así como en nuestro sitio web y en nuestra Declaración de esclavitud moderna. La fiscalización general de los derechos humanos recae sobre nuestro directorio y nuestro comité ejecutivo (que incluye a la directora ejecutiva y sus subordinados directos), quienes reciben un informe anual y semestral, respectivamente. Nuestro grupo multifuncional, el Comité Directivo de Sostenibilidad, compuesto por líderes empresariales clave y expertos en la materia de ESG, se reúne al menos trimestralmente para evaluar la efectividad y las interdependencias de la estrategia de ESG, incluidas las relacionadas con los derechos humanos. La responsabilidad de la gestión





de ESG, incluidos los derechos humanos, recae en el director de Sostenibilidad, que también dirige nuestro Equipo de Sostenibilidad Global. Este equipo gestiona la estrategia, la implementación, la presentación de informes y la transparencia de nuestras iniciativas de sostenibilidad. Además, el director de Sostenibilidad Global, el director de Abastecimiento Responsable, el jefe de Abastecimiento Sostenible de Cacao y el analista de derechos humanos tienen responsabilidades cotidianas para la supervisión de las cuestiones de derechos humanos y la debida diligencia en derechos humanos en toda nuestra cadena de valor, incluidas nuestras cadenas de suministro agrícolas y manufactureras.

A handwritten signature in black ink that reads "Michele Buck". The signature is written in a cursive, flowing style.

Michele Buck

Presidenta y Directora Ejecutiva de The Hershey Company

Aprobado por el directorio de The Hershey Company, mayo de 2023

